

## 衛生福利部 函

地址：11558 台北市南港區忠孝東路六段  
488號

聯絡人：林先生

聯絡電話：(02)2787-7683

傳真：(02)2653-2072

電子信箱：erikaxu@fda.gov.tw

受文者：臺北市藥師公會

發文日期：中華民國109年5月6日

發文字號：衛授食字第1091403930號

速別：普通件

密等及解密條件或保密期限：

附件：

主旨：「藥事法第一百零二條所稱無藥事人員執業之偏遠地區與非屬上述偏遠地區列表」附表七、附表八、附表十三及「全民健康保險西醫醫療資源不足地區改善方案巡迴地點列屬藥事法第一百零二條所稱無藥事人員執業之偏遠地區列表」附表七、附表九，業經本部於中華民國109年5月6日分別以衛授食字第1091403924號及衛授食字第1091403925號公告修正，並自即日生效，請查照(並轉知所屬)。

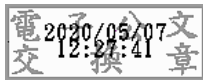
說明：

- 一、旨揭「藥事法第一百零二條所稱無藥事人員執業之偏遠地區與非屬上述偏遠地區列表」及「全民健康保險西醫醫療資源不足地區改善方案巡迴地點列屬藥事法第一百零二條所稱無藥事人員執業之偏遠地區列表」修正草案，業經本部於中華民國109年2月25日分別以衛授食字第1091401060號及衛授食字第1091401061號公告於行政院公報，踐行法規預告程序。

二、旨揭公告請至行政院公報資訊網、本部網站「衛生福利法規檢索系統」下「最新動態」網頁或本部食品藥物管理署網站「公告資訊」下「本署公告」網頁自行下載。

正本：中華民國中醫師公會全國聯合會、中華民國藥劑生公會全國聯合會、高雄市醫師公會、高雄市藥劑生公會、台北市藥劑生公會、中華民國基層醫療協會、中華民國開業醫師協會、本部附屬醫療及社會福利機構管理會、衛生福利部中央健康保險署東區業務組、台北市醫師公會、臺北市藥師公會、中華民國醫師公會全國聯合會、中華民國藥師公會全國聯合會、衛生福利部中央健康保險署、衛生福利部中央健康保險署臺北業務組、衛生福利部中央健康保險署北區業務組、衛生福利部中央健康保險署中區業務組、衛生福利部中央健康保險署南區業務組、衛生福利部中央健康保險署高屏業務組、衛生福利部醫事司、衛生福利部社會保險司、社團法人高雄市藥師公會、社團法人中華民國牙醫師公會全國聯合會、地方政府衛生局

副本：



裝

訂

線



衛生福利部公告  
中華民國 109 年 5 月 6 日  
衛授食字第 1091403924 號

主 旨：修正「藥事法第一百零二條所稱無藥事人員執業之偏遠地區與非屬上述偏遠地區列表」附表七、附表八、附表十三，如附件，並自即日生效。

依 據：藥事法第一百零二條第二項。

公告事項：修正「藥事法第一百零二條所稱無藥事人員執業之偏遠地區與非屬上述偏遠地區列表」附表七、附表八、附表十三。

部 長 陳時中

## 藥事法第一百零二條所稱無藥事人員執業之偏遠地區與非屬上述偏遠地區列表

附表七：南投縣

縣市別	屬於藥事法第一百零二條所稱之無藥事人員執業之偏遠地區	非屬上述偏遠地區 (應實施醫藥分業之地區)	實施日期 (1.8 公里指標)	備 註
南投縣	一、信義鄉、仁愛鄉。 二、草屯鎮（杏哲診所） 竹山鎮（崇德診所、淨元診所） 國姓鄉（永隆診所） 中寮鄉（吳鴻儀診所） 鹿谷鄉（汪弘洲診所、陳首志診所、農民診所、鹿谷鄉衛生所、以美牙醫診所、鹿谷農會附設牙醫診所、常安診所） 名間鄉（劉福興診所、大庄羅診所） 南投市（福山診所、平安診所）	一、信義鄉、仁愛鄉除外之鄉鎮 二、其他上述鄉、鎮、市所列之診所除外之診所	92 年 4 月 1 日起	一、南投縣自 87 年 11 月 5 日起實施醫藥分業。 二、信義鄉、仁愛鄉為山地鄉鎮，列屬藥事法第一百零二條所稱之無藥事人員執業之偏遠地區。 三、杏哲診所、崇德診所、良平診所、詹子政診所、中寮鄉衛生所、汪弘洲診所、陳首志診所、農民診所、鹿谷鄉衛生所、以美牙醫診所、鹿谷農會附設牙醫診所、劉福興診所自 92 年 4 月 1 日起，列屬藥事法第一百零二條所稱無藥事人員執業之偏遠地區。良平診所、詹子政診所、中寮鄉衛生所，自 108 年 12 月 20 日起，距離 1.8 公里內已設有健保藥局，故自列表中刪除。 四、大庄羅診所自 95 年 2 月 24 日起，列屬藥事法第一百零二條所稱之無藥事人員執業之偏遠地區。 五、福山診所自 101 年 1 月 3 日

縣市別	屬於藥事法第一百零二條所稱之無藥事人員執業之偏遠地區	非屬上述偏遠地區 (應實施醫藥分業之地區)	實施日期 (1.8 公里指標)	備 註
				<p>起，列屬藥事法第一百零二條所稱之無藥事人員執業之偏遠地區。</p> <p>六、永隆診所自 102 年 4 月 11 日起，列屬藥事法第一百零二條所稱之無藥事人員執業之偏遠地區。</p> <p>七、常安診所自 102 年 7 月 12 日起，列屬藥事法第一百零二條所稱之無藥事人員執業之偏遠地區。</p> <p>八、吳鴻儀診所自 104 年 1 月 15 日起，列屬藥事法第一百零二條所稱之無藥事人員執業之偏遠地區。</p> <p>九、平安診所自 104 年 1 月 12 日起，列屬藥事法第一百零二條所稱之無藥事人員執業之偏遠地區。</p> <p>十、永順診所自 104 年 7 月 22 日起，列屬藥事法第一百零二條所稱之無藥事人員執業之偏遠地區。自 108 年 6 月 12 日起歇業。於同址衛生局核准設立「永順診所」(負責人變更)，自 108 年 6 月 12 日起列屬藥事法第一百零二條所稱之無藥事人</p>

縣市別	屬於藥事法第一百零二條所稱之無藥事人員執業之偏遠地區	非屬上述偏遠地區 (應實施醫藥分業之地區)	實施日期 (1.8 公里指標)	備 註
				<p>員執業之偏遠地區。自 108 年 12 月 20 日起，距離 1.8 公里內已設有健保藥局，故自列表中刪除。</p> <p>十一、淨元診所自 108 年 10 月 21 日起，列屬藥事法第一百零二條所稱之無藥事人員執業之偏遠地區。</p>

附表八：雲林縣

縣市別	屬於藥事法一百零二條所稱之無藥事人員執業之偏遠地區	非屬上述偏遠地區 (應實施醫藥分業之地區)	實施日期 (1.8 公里指標)	備 註
雲林縣	台西鄉(德華診所、欣宏診所) 古坑鄉(健原診所、光生診所、世銘診所) 麥寮鄉(台塑關係企業醫務室) 四湖鄉(中崙診所) 東勢鄉(林坤永診所) 虎尾鎮(合康診所)	上述鄉、鎮、市所列診所除外之診所	92 年 4 月 1 日起	一、雲林縣自 87 年 6 月 6 日起實施醫藥分業。 二、健原診所、光生診所、台塑關係企業醫務室、中崙診所自 92 年 4 月 1 日起，列屬藥事法第一百零二條所稱之無藥事人員執業之偏遠地區。 三、林坤永診所自 94 年 7 月 12 日起，列屬藥事法第一百零二條所稱之無藥事人員執業之偏遠地區。 四、德華診所自 94 年 11 月 1 日起，列屬藥事法第一百零二條所稱無藥事人員執業之偏遠地區。 五、合康診所自 99 年 5 月 1 日起，列屬藥事法第一百零二條所稱之無藥事人員執業之偏遠地區。 六、世銘診所自 100 年 3 月 9 日起，列屬藥事法第一百零二條所稱之無藥事人員執業之偏遠地區。 七、安康診所自 101 年 2 月 8 日起，列屬藥事法第一百零二條所稱之無藥事人員執業之偏遠

縣市別	屬於藥事法第一百零二條所稱之無藥事人員執業之偏遠地區	非屬上述偏遠地區 (應實施醫藥分業之地區)	實施日期 (1.8 公里指標)	備 註
				<p>地區。已於 103 年 8 月 28 日歇業，故自列表中刪除。</p> <p>八、欣宏診所自 102 年 10 月 7 日起，列屬藥事法第一百零二條所稱之無藥事人員執業之偏遠地區。</p> <p>九、林志益診所 103 年 10 月 30 日起，列屬藥事法第一百零二條所稱之無藥事人員執業之偏遠地區。距離機構 1.8 公里內已設有健保藥局，故自列表中刪除。</p>



附表十三：臺南市(改制前臺南縣)

縣市別	屬於藥事法一百零二條所稱之無藥事人員執業之偏遠地區	非屬上述偏遠地區 (應實施醫藥分業之地區)	實施日期 (1.8 公里指標)	備 註
臺南市 (改制前臺南縣)	安定區（安定區衛生所、顏慶山診所、海寮診所、佳祐診所） 東山區（康健診所） 將軍區（王茂林診所） 北門區（北門區衛生所、大立診所） 下營區（健康診所） 佳里區（三真診所） 白河區（豐安診所） 龍崎區（龍崎區衛生所） 新市區（新祐診所、南科工業園區聯合診所、東雲診所） 柳營區（怡安診所） 南化區（南化區衛生所、人愛診所） 歸仁區（光仁診所） 安南區（長安診所）	上述區所列診所除外之區	92 年 4 月 1 日起	一、臺南縣自 87 年 11 月 5 日起實施醫藥分業。臺南縣於 99 年 12 月 25 日改制為臺南市(直轄市)，鄉鎮市改為區。 二、安定區衛生所、東大診所、大華診所、顏慶山診所、海寮診所、東慶診所、良平家醫科診所、上仁診所、聖欣診所、北門區衛生所、大立診所、下營區衛生所、宏仁診所、淮安診所、後壁區衛生所、莊幸和外科診所、陳冠宇診所、慈佑診所、治明診所、三真診所、豐安診所、龍崎區衛生所、新祐診所、南科工業園區聯合診所、東雲診所、新仁內科診所、濟仁診所、昭仁診所、雷內兒科診所、怡安診所、快安診所、南化區衛生所、人愛診所、全方位耳鼻喉科診所、英正診所、林診所、上林外婦科診所、光仁診所、西淋診所、懷德內科診所、黃婦產科診所、張外科診所、榮輝外科診所、永德診所、聖王診所、傅外婦科診所、高榮診所、蘇炳

縣市別	屬於藥事法一百零二條所稱之無藥事人員執業之偏遠地區	非屬上述偏遠地區 (應實施醫藥分業之地區)	實施日期 (1.8公里指標)	備註
				<p>文診所、蔡內小兒科診所、福音診所、仁德區衛生所、仁海診所、山上區衛生所、大內區衛生所自 92 年 4 月 1 日起，列屬藥事法一百零二條所稱之無藥事人員執業之偏遠地區。</p> <p>三、「東大診所」自 99 年 9 月 1 日起歇業、「大華診所」自 92 年 10 月 15 日起歇業、「東慶診所」自 104 年 4 月 23 日起歇業、「上仁診所」自 94 年 9 月 21 日起歇業、「聖欣診所」自 99 年 11 月 30 日起歇業、「宏仁診所」自 105 年 4 月 19 日起歇業、「淮安診所」自 104 年 4 月 23 日起歇業、「西淋診所」自 97 年 4 月 30 日起歇業、「治明診所」自 105 年 2 月 25 日起歇業、「新仁內科診所」自 104 年 2 月 1 日起歇業、「濟仁診所」自 98 年 6 月 11 日起歇業、「昭仁診所」自 96 年 8 月 31 日起歇業、「雷內兒科診所」自 98 年 11 月 24 日起歇業、「快安診所」自 100 年 12 月 26 日起歇業、「全方位耳鼻喉科診所」自 94 年 3 月 9 日起歇業、「林診</p>

縣市別	屬於藥事法一百零二條所稱之無藥事人員執業之偏遠地區	非屬上述偏遠地區 (應實施醫藥分業之地區)	實施日期 (1.8 公里指標)	備 註
				<p>所」自 94 年 4 月 13 日起歇業、「張外科診所」自 107 年 9 月 4 日起歇業、「聖王診所」自 94 年 4 月 26 日起歇業、「蔡內小兒科診所」自 103 年 5 月 19 日起歇業、「仁海診所」自 93 年 5 月 6 日起歇業，故均自列表中刪減。「良平家醫科診所」自 99 年 6 月 28 日起歇業、「必清診所」自 108 年 5 月 31 日起歇業、「傅外婦科診所」自 97 年 10 月 2 日起歇業、「高榮診所」自 88 年 6 月 16 日起歇業、「福音診所」自 95 年 3 月 7 日起歇業、「左安診所」自 108 年 12 月 5 日起歇業。下營區衛生所、後壁衛生所、莊幸和外科診所、陳冠宇診所、慈佑診所、英正診所、上林外婦科診所、懷德內科診所、黃婦產科診所、榮輝外科診所、永德診所、蘇炳文診所、仁德區衛生所、山上區衛生所、大內區衛生所，距離機構 1.8 公里內有健保藥局，故自列表中刪除。</p> <p>四、松愛診所自 93 年 3 月 15 日</p>

縣市別	屬於藥事法第一百零二條所稱之無藥事人員執業之偏遠地區	非屬上述偏遠地區 (應實施醫藥分業之地區)	實施日期 (1.8 公里指標)	備 註
				<p>起，列屬藥事法第一百零二條所稱之無藥事人員執業之偏遠地區。已於 105 年 2 月 28 日歇業，故自列表中刪減。</p> <p>五、民眾診所自 95 年 6 月 18 日起，列屬藥事法第一百零二條所稱之無藥事人員執業之偏遠地區。已於 103 年 11 月 19 日歇業，故自列表中刪減。</p> <p>六、健康診所自 97 年 3 月 14 日起列屬藥事法第一百零二條所稱之無藥事人員執業之偏遠地區。</p> <p>七、吉星診所自 98 年 7 月 1 日起，列屬藥事法第一百零二條所稱之無藥事人員執業之偏遠地區。已於 99 年 3 月 30 日歇業，故自列表中刪減。</p> <p>八、佳祐診所自 100 年 6 月 2 日起，列屬藥事法第一百零二條所稱之無藥事人員執業之偏遠地區。</p> <p>九、康健診所自 102 年 7 月 15 日起，列屬藥事法第一百零二條所稱之無藥事人員執業之偏遠地區。</p> <p>十、必清診所自 106 年 11 月 20 日</p>

縣市別	屬於藥事法第一百零二條所稱之無藥事人員執業之偏遠地區	非屬上述偏遠地區 (應實施醫藥分業之地區)	實施日期 (1.8公里指標)	備註
				<p>起，列屬藥事法第一百零二條所稱之無藥事人員執業之偏遠地區。</p> <p>十一、王茂林診所自 106 年 12 月 7 日起，列屬藥事法第一百零二條所稱之無藥事人員執業之偏遠地區。</p> <p>十二、宏生診所自 106 年 12 月 12 日起，列屬藥事法第一百零二條所稱之無藥事人員執業之偏遠地區。已於 107 年 12 月 14 日歇業，故自列表中刪減。</p> <p>十三、左安診所自 107 年 11 月 1 日起，列屬藥事法第一百零二條所稱之無藥事人員執業之偏遠地區。</p> <p>十四、長安診所自 108 年 8 月 6 日起，列屬藥事法第一百零二條所稱之無藥事人員執業之偏遠地區。</p>

衛生福利部公告  
中華民國 109 年 5 月 6 日  
衛授食字第 1091403925 號

主 旨：修正「全民健康保險西醫醫療資源不足地區改善方案巡迴地點列屬藥事法第一百零二條所稱無藥事人員執業之偏遠地區列表」附表七、附表九，如附件，並自即日生效。

依 據：藥事法第一百零二條第二項。

公告事項：修正「全民健康保險西醫醫療資源不足地區改善方案巡迴地點列屬藥事法第一百零二條所稱無藥事人員執業之偏遠地區列表」附表七、附表九。

部 長 陳時中

全民健康保險西醫醫療資源不足地區改善方案巡迴地點  
列屬藥事法第一百零二條所稱無藥事人員執業之偏遠地區列表

附表七：臺南市

縣市別	巡迴地點(周圍 1.8 公里路程內無健保特約藥局)		實施日期	備 註
臺南市	七股區	竹橋里活動中心(竹橋里 33-1 號)	103 年 6 月 30 日起	
		樹林里關懷中心(樹林里 5-8 號)	103 年 6 月 30 日起	
		十份里關懷中心(十份里 24-5 號)	103 年 6 月 30 日起	
		十份里博興商行(十份里 93-1 號)	103 年 6 月 30 日起	
		西寮里活動中心(西寮里 1 號)	103 年 6 月 30 日起	
		塩埕里活動中心(塩埕里 165-1 號)	103 年 6 月 30 日起	
		頂山里漁民活動中心(頂山里 114-3 號)	103 年 6 月 30 日起	
		龍山里關懷中心(龍山里 112 號)	103 年 6 月 30 日起	
		大潭里漁民活動中心(大潭里 28-6 號)	103 年 6 月 30 日起	
		中寮里社區關懷中心(中寮里 63 之 2 號)	103 年 6 月 30 日起	
		頂山里活動中心(頂山里 13 鄰 130 號)	104 年 5 月 1 日起	
		十份里漁民活動中心(十份里 2 鄰 24-28 號)	104 年 5 月 1 日起	
		衛生室(永吉里 51-5 號)	104 年 5 月 1 日起	
		竹港里社區活動中心(竹港里 52-19 號)	103 年 11 月 28 日起	
		糠榔里玉安宮(糠榔里 4 鄰糠榔 43 號)	103 年 11 月 28 日起	
		義合里多功能活動中心(義合里義合 72-2 號)	103 年 11 月 28 日起	
		永吉里活動中心(永吉里 16-8 號)	107 年 6 月 5 日起	
		竹橋里竹港德安宮庫房(竹橋里竹港 52 之 1 號)	108 年 1 月 1 日起	
	篤加里關懷中心(篤加里 47-7 號)	108 年 2 月 13 日起		
	東山區	青山里活動中心(青山里 16 鄰 31-1 號)	103 年 6 月 30 日起	
		東河里關懷中心(東河里 16-1 號)	103 年 6 月 30 日起	
林安里活動中心(林安里 5 鄰 32-1 號)		104 年 5 月 1 日起		
聖賢里北勢寮活動中心(聖賢里北勢寮 76 之 3 號)		104 年 8 月 17 日起		

縣市別	巡迴地點(周圍 1.8 公里路程內無健保特約藥局)	實施日期	備註	
	高原里社區發展協會(高原里 2 鄰高原 14 之 2 號)	106 年 2 月 24 日起		
	嶺南里社區發展協會(嶺南里 4 鄰 30-3 號)	106 年 2 月 24 日起		
	南勢里社區發展協會(南勢里 66-4 號)	106 年 2 月 24 日起		
	科里里碧蓮宮(科里里 19 號)	104 年 8 月 17 日起		
	龍崎區	牛埔里關懷中心(牛埔里 2 鄰 21 號)		103 年 6 月 30 日起
	大坪里活動中心(大坪里 37 之 2 號)	103 年 6 月 30 日起		
	龍船里紫竹寺(龍船里 5 鄰 4 號之 1)	103 年 6 月 30 日起		
	龍船里龍湖宮(龍船里苦苓湖 16-5 號)	103 年 6 月 30 日起		
	民宅(石槽里 8 鄰石槽 36-3 號)	105 年 2 月 25 日起		
	土崎里集會所(土崎里 4 鄰 17 號)	106 年 3 月 15 日起		
	中坑里清水宮(中坑里大溪 11 號)	107 年 1 月 4 日起		
	土崎里林天宮(烏樹林土崎里 12 鄰 28-1 號)	107 年 5 月 9 日起		
	普陀山觀音寺(楠坑里樹子林 15 號)	107 年 8 月 20 日起		
	石槽里活動中心(石槽里刺仔崙 13-3 號)	107 年 8 月 20 日起		
	文衡殿(中坑里中坑 3-2 號)	107 年 8 月 20 日起		
	左鎮區	內庄里保中宮(左鎮區內庄里 19 號)		103 年 6 月 30 日起
	澄山里關懷中心(澄山里 77-2 號)	103 年 6 月 30 日起		
	岡林里關懷中心(岡林里 31 號)	103 年 6 月 30 日起		
	光和里關懷中心(光和里 51-10 號)	103 年 6 月 30 日起		
	榮和里關懷中心(榮和里菜寮 60-7 號)	105 年 3 月 18 日起		
	草山分校(草山里 74 號)	104 年 5 月 1 日起		
	二寮里里民服務處(二寮里 6 鄰 49 號)	106 年 2 月 14 日起		
	下營區	甲中里活動中心(甲中里十六甲 29-1 號)		103 年 6 月 30 日起
	紅厝里活動中心(紅厝里 57 號)	103 年 6 月 30 日起		
	大屯里關懷中心(大屯里 23 之 1 號)	103 年 6 月 30 日起		
	大埤里活動中心(大埤里大埤寮 9 號)	103 年 6 月 30 日起		
	安定區	大同里活動中心(大同里 82 號)		103 年 6 月 30 日起



縣市別	巡迴地點(周圍 1.8 公里路程內無健保特約藥局)	實施日期	備註	
	新吉里活動中心(新吉里 95 號)	103 年 6 月 30 日起		
	南安里活動中心(南安里 1 號)	103 年 6 月 30 日起		
	中沙里活動中心(中沙里 115 號)	103 年 6 月 30 日起		
	港尾里活動中心(港尾里 74-11 號)	103 年 6 月 30 日起		
	蘇厝里長興宮(蘇厝里 456 號)	103 年 6 月 30 日起		
	蘇林里湄婆宮(蘇林里 9-1 號)	103 年 6 月 30 日起		
	管寮里關懷中心(管寮里 35-2 號)	103 年 6 月 30 日起		
	學甲區	宅港里慈德宮(宅港里宅子港 61 號)		103 年 6 月 30 日起
		三慶里關懷中心(三慶里紅茄 1-10 號)		104 年 5 月 1 日起
		平和里活動中心(平和里 15 鄰 154 號)		104 年 5 月 1 日起
	官田區	湖山里太子廟活動中心(湖山里烏山頭 3 之 2 號)、		103 年 6 月 30 日起
		官田里活動中心(官田里 315 號)		103 年 6 月 30 日起
		惠安宮(東庄里 130 號)		105 年 3 月 1 日起
	南化區	玉山里關懷中心(玉山里 65 號)		103 年 6 月 30 日起
		關山里關懷中心(關山里 84 號)		104 年 5 月 1 日起
		中坑里活動中心(中坑里 38-6 號)		106 年 1 月 25 日起
		北平里太子宮(北平里 53 之 5 號)		106 年 1 月 25 日起
		東和里活動中心(東和里 19-1 號)		106 年 1 月 25 日起
		小崙里活動中心(小崙里 53-9 號)		106 年 1 月 25 日起
		東和里心仔寮天后宮(東和里 31 號)		106 年 4 月 10 日起
		小崙里太子廟(小崙里 34 號)		107 年 1 月 4 日起
		北平媽祖宮(北平里 21 號)		107 年 5 月 9 日起
		小崙里辦公室(小崙里 60-1 號)		109 年 1 月 20 日起
		北寮里活動中心(北寮里 3 號)		109 年 1 月 20 日起
	關廟區	埤頭里老人關懷中心(埤頭里關新路 2 段 2 號)		103 年 6 月 30 日起
		埤頭里下湖里聯合活動中心(埤頭里關新路 2 段 142 號)		104 年 1 月 26 日起
		下湖里長壽俱樂部(下湖里下湖二街 55 號)		103 年 6 月 30 日起

縣市別	巡迴地點(周圍 1.8 公里路程內無健保特約藥局)	實施日期	備註	
	深坑里山西宮(深坑里南雄路一段 425 號)	106 年 1 月 25 日起		
	龜洞里福安堂(龜洞里南雄南路 651 巷 5 號)	106 年 1 月 25 日起		
	西港區	劉厝里關懷中心(劉厝里 58 號)		103 年 6 月 30 日起
	樣林里里民活動中心(樣林里樣子林 31 號)	103 年 10 月 27 日起		
	港東里關懷中心(港東里烏竹林 31-1 號)	103 年 10 月 27 日起		
	新復里關懷中心(新復里溪埔寮 8-2 號)	103 年 12 月 8 日起		
	新復里活動中心(新復里溪埔寮 19-9 號)	105 年 2 月 2 日起		
	永樂里活動中心(永樂里大塢寮 59-35 號)	103 年 12 月 8 日起		
	金砂里金安宮(金砂里凹仔 5-1 號)	103 年 12 月 8 日起		
	南海里東港運動活動中心(南海里東港 11-1 號)	109 年 1 月 6 日起		
	山上區	苦瓜寮明和活動中心(明和里 98 號)		104 年 5 月 1 日起
	北勢洲楊明福雜貨店旁(北勢洲 36 號)	104 年 5 月 1 日起		
	豐德里活動中心(豐德里 37-2 號)	104 年 5 月 1 日起		
	平陽里活動中心(平陽里 48 號)	104 年 5 月 1 日起		
	玉峰里活動中心(玉峰里 35 號)	104 年 5 月 1 日起		
	後壁區	竹新里活動中心(竹新里 10 鄰 106 號)		104 年 5 月 1 日起
	新東里關懷據點(新東里 60-2 號)	104 年 5 月 8 日起		
	仕安里關懷據點(仕安里 72 號)	104 年 5 月 8 日起		
	烏樹里關懷據點(烏樹里 28 號)	104 年 5 月 8 日起		
	新嘉里活動中心(新嘉里 16 鄰 172 號)	105 年 8 月 31 日起		
	北門區	永安宮(雙春里 16-2 號)		104 年 5 月 1 日起
	吳保宮(錦湖里 91-5 號)	104 年 5 月 1 日起		
	三慈社區發展學會活動中心(三光里 119 號)	106 年 2 月 10 日起		
	蘆竹溝西天宮(三光里 318 號)	106 年 5 月 1 日起		
	仁里關懷中心(仁里里 27 號)	107 年 9 月 28 日起		
	溪底寮東興宮(中樞里 23 號)	107 年 9 月 28 日起		
	白河區	大竹里活動中心(大竹里 3 號)		104 年 5 月 1 日起

縣市別	巡迴地點(周圍 1.8 公里路程內無健保特約藥局)		實施日期	備註
	將軍區	濱海公園長壽會館(長沙里 24-30 號)	104 年 5 月 1 日起	
		玉山里長壽會(玉山里 79 號)	104 年 5 月 1 日起	
	楠西區	鹿田里關懷中心(鹿田里鹿陶洋 58 號)	104 年 5 月 1 日起	
		灣丘里協勝宮(灣丘里 7 鄰)	104 年 5 月 1 日起	
		灣丘里農民教育活動中心/灣丘里社區關懷據點(灣丘里鳳興 28 之 1 號)	105 年 1 月 1 日起	
	柳營區	李府千歲鎮安宮(旭山里二鄰新吉庄 16-30 號)	104 年 5 月 1 日起	
大農里活動中心(義士路一段 450 號)		104 年 5 月 1 日起		

附表九：屏東縣

縣市別	巡迴地點(周圍 1.8 公里路程內無健保特約藥局)		實施日期	備註
屏東縣	崁頂鄉	港東村活動中心(港東村平和北路 2 號)	103 年 4 月 28 日起	
	車城鄉	射寮村 1-14 號	103 年 6 月 11 日起	
		溫泉村活動中心(溫泉村溫泉路 245 號)	103 年 7 月 15 日起	
		後灣活動中心(後灣村 95 號)	106 年 7 月 6 日起	
		新街社區發展協會(新街村新街路 94-2 號)	106 年 9 月 15 日起	
		保力社區發展協會(保力村龍井路 1-32 號)	106 年 9 月 15 日起	
	竹田鄉	福田村活動中心(瑞竹路 1-5 號)	103 年 6 月 11 日起	
		大湖村活動中心(大明路 32-3 號)	103 年 6 月 11 日起	
		鳳明衛生室(鳳明村鳳安路 43-1 號)	103 年 12 月 9 日起	
		福田村活動中心(福田村瑞竹路 1-5 號)	108 年 12 月 27 日起	
		大湖村活動中心(大湖村大明路 32-3 號)	108 年 12 月 27 日起	
	鹽埔鄉	洛陽村活動中心(洛陽村四維路 103 號)	103 年 7 月 8 日起	
		高朗村巡迴醫療站(高朗村三民路 67 之 1 號)	103 年 7 月 8 日起	
		高朗村巡迴醫療站(高朗村三民路 80 號)	104 年 1 月 26 日起	
		高朗村巡迴醫療站(高朗村三民路 58 號)	106 年 2 月 23 日起	
	滿洲鄉	長樂村長壽俱樂部(長樂村和平路 21 號)	104 年 1 月 27 日起	
		港仔村港仔社區活動中心(港仔村港仔路 67 號)	104 年 2 月 4 日起	
		港仔村 90 號	103 年 9 月 5 日起	
		港口村公館路 53 號	103 年 9 月 5 日起	
		九棚社區發展協會(九棚村九棚路大愛巷 6 號)	107 年 11 月 20 日起	
永靖社區發展協會(永靖村頂角路 14 號)		106 年 9 月 15 日起		
響林社區發展協會(響林村福德路 64 巷 3 號)		107 年 6 月 11 日起		